

FreeStyler 专业灯光软件——灯库创建

如您是刚刚接触这灯光行业，关于一些专业的单词、菜单将稍后再介绍，这里只是教你一步一步创建一个灯库。

市面上的灯具很多，你所用的灯具通道功能值与说明书不一定相同！可以使用我们配套的 **Easy USB-DMX512** 控制介面对着说明书逐个通道进行测试(除非你对现在所用的灯具很了解)，看看每个通道的功能和效果的值是否一样。

因编者是做技术方面的，与艺术细胞无缘。那些很有创意的灯光 **show** 就交给专业的 **DJ、LJ** 们了。接触过 **240, 192, 360, 2048** 等控台，灯具也接触的少，基本上是一些国产的灯具。在这里写出这个简单的设置过程，主要目的是为了抛砖引玉，跟各位同行共同学习进步，有不对的地方还希望大家谅解。（我们光盘中已配有中文汉化的软件可供使用）

首先要说明的是，这个 **FreeStyler** 软件官网目前是没有中文版的，现在用的人多，国内有几个汉化版本，尽量使用官方英文版。再说了，好的软件大多是英文版的，你要是用习惯了中文的，直接用英文的，至少你还可以在这个过程中提高自己的英语水平。看到不认识的尽量自己用 **Google** 这个工具去查一下碰到的生单词。一次学习，终身受益！

好了，现在开始吧，在你安装好 **FreeStyler** 软件后，在你的桌面会有两个这样的图标，下面那个“**Fixture creator**”图标的就是 **FreeStyler** 创建灯库的软件。



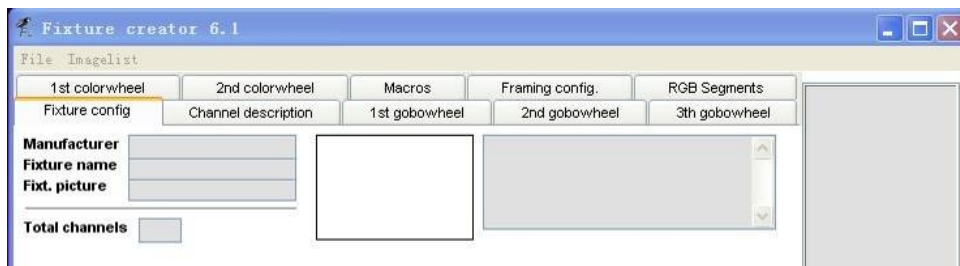
双击打开灯库创建软件或点击系统 开始->程序->FreeStyler->fixtureCreator, 出现灯库制作界面



- Parcan dimmer** 普通帕灯和调光硅箱
- Fogger—Hazer** 烟机等其他 **dmx400** 控制的
- Scan /Movinghd** 扫描电脑灯 / 摇头灯
- Other** 激光灯和其他灯具
- Impot** 导入灯库文件
- Open exiting profile** 打开灯库里面有的文件。

当然我们还可以点击上面那个 **x**，关了这个窗口，用菜单 **File—>New** 操作。

先介绍菜单，打开软件后，菜单很简单，就 File 与 Imagelist



File（文件菜单）里面有以下菜单项：

- New** 新建文件，创建一个新的灯，点击后会出现这个窗口(在双击打开灯库创建软件的时候，也会出现如上这个窗口。)
- Open** 打开，打开已有的灯，打开的是灯库里面现有的灯，默认文件夹是 C:\FreeStyler\Fixtures，文件后缀名是.Fxt
- Save** 保存，保存现在在修改或建造完成的灯到灯库，使用原文件名。
- Save as** 另存为，保存现在在修改或建造完成的灯到你选定的任何位置。
- Export** 导出，导出现在在修改或建造完成的灯到另外一个地方。导出创建的是一个自动调用灯库创建软件的文件。以后你要打开的时候，只要双击就会打开灯库编辑软件并调入文件。
- Import** 导入，导入你先前已做好的灯库。
这个位置会显示你最近编辑过的灯具。
- Exit** 退出。

Imagelist（灯具图标 列表菜单）只有一个菜单项 Refresh（F5），刷新软件目录下的图形功能

— Refresh（F5）按键盘的 F5 进行刷新，在制作自己的灯库时常用

以下是主窗口：



本例是使用一个比较常见的 LED 小摇头灯为例建一个灯库(首先填好的内容如上面，使用 NightSun 的 SPB301 小摇头灯)。

(如您是首次使用或刚接触一个陌生的灯具，您可能要根据说明书的通道表与实际情况，经多次修改才能对应上你的灯具)

好了，上面图中的是什么意思呢？下面一一说明

1、介面左边

Fixture config 灯具设备配置（菜单页）

Manufacturer 制造厂商

Fixture name 灯具名称

Fixt picture 灯具图片（在右边的 bmp/gif 图片库里选择一个或用自己的图片）

Total channels 总通道数 灯是几个通道，就填几个通道。

Goboch 1 图案通道 1 在几通道 n gobos 设定该通道共有多少图案

Gobo rot1 旋转图案 1 的旋转通道在几通道

Goboch 2 图案通道 2 在几通道 n gobos 设定该通道共有多少图案

Gobo rot 2 旋转图案 2 的旋转通道在几通道

Goboch 3 图案通道 3 在几通道 n gobos 设定该通道共有多少图案

Enable CMY / RGB 打开颜色混色功能

RGB values 打开 RGB 混色数值设定[RGB 和 CMY 切换]

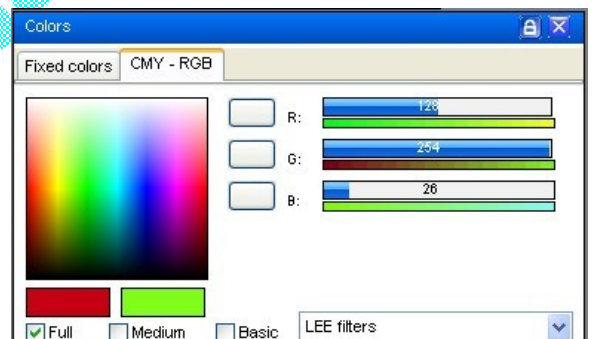
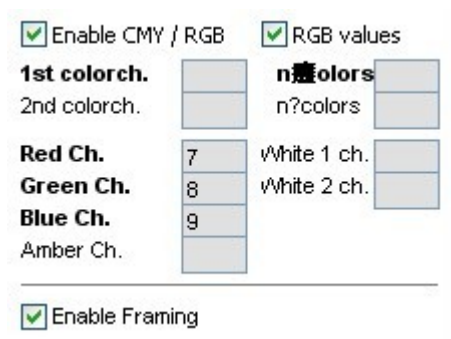
1st colorch 第一个颜色转轮在第几通道

n colors 设定该通道共有几种颜色

2nd colorch 第二个颜色转轮在第几通道

n colors 设定第二个颜色通道共有几种颜色

Enable CMY / RGB 前面打勾后，会出现下面的菜单，注意大多数便宜灯不需要打开，看你的说明书就清楚，LED 电脑灯基本上也带 RGB 或者 CMY 混色，那么打开它。



CMY-RGB 在 FreeStyler 中可用鼠标混色

其中 Red Ch 红色在那个通道

Green Ch 绿色在那个通道

Blue Ch 蓝色在那个通道

Amber CH 尚不明确，可能是 LED 宏混色速度功能，具体请自己行试下

Enable framing 打开框架设定菜单（类似光圈/档光片）

2、菜单右边详细通道设定

Pan 8bit	设定水平 8bit X 轴的通道	Pan 16bit	(水平微调 X)
Tilt 8bit	设定垂直 8bit Y 轴的通道	Tilt 16bit	(垂直微调 Y)
Rest channel	复位通道	Reset value	复位数值
Shutter ch.	快门灯闸通道	open	长亮
Strobe ch.	频闪通道	closed	关闭 (黑场功能)
		off	填入频闪最慢时的数值
		Mid	中等时的数值
		low	最快
		high	
Intensity channel	灯泡亮度通道	min	最不亮
		max	最亮
Lamp channel	灯泡开关通道	on	开
		off	关 (这个跟上面的快门通道是不一样的, 这个是关闭电源)
iris channel	光圈通道		
Focus channel	调焦通道		
Frost channel	色温雾化通道		
2nd Frost channe	色温雾化通道 2		
Zoom channel	放大/变焦 通道		
Prism channel	棱镜通道		
Prism rotation	棱镜旋转通道		

3、Channel description 通道描述(如右图)

Ch 此处的 CH1---13 等数字是由你在上一页输入的通道总数 (Total channels) 决定的, 你在前面选了几个, 这里就会出现几个。

Description 通道描述。对 1234... 等通道进行一个描述, 已经在第一页设定的通道, 会在这里自动显示名字, 比如 Color, Gobo 等。第一页没有设定的通道, 这里会是空白, 你可以自己写入通道的名字, 如右图第 5 通道是 Pan/Tilt 轴的速度控制, 但是第一页没有这个选项, 所以自己写个 Pan/Tilt Speed。

Locate 定位数值(使用找灯菜单时, 会使用此值), 这个是在第一页选定通道后电脑自动给出的, 有需要的, 自己修改。比如在一个舞台场地中, 安装灯的和首次操作控台的不是同一个人, 可以使用找灯菜单快速找出选中灯的位置。

Default 打开软件灯具通道默认值, 很多人常问为什一打开软件, 摇头会自动打向垂直的中间位置? 看右图, 因为一建灯库会自动默认 127, 所以摇头灯位置会在中间位置, 如你不想这样, 只想为灯具开机复位的数值, 请自行修改。

Ch	Description	Locate	Default
1	Pan	127	127
2	Pan16bit	127	127
3	Tilt	127	127
4	Tilt16bit	127	127
5	Pan/Tilt Speed	0	0
6	Strobe	245	0
7	Red	0	0
8	Green	0	0
9	Blue	0	0
10	Iris Color MACRO	0	0
11	Color MACRO speed	0	0
12	Sound	0	0
13	Gobo Rotation	0	0

4、在 1st gobowheel 菜单下--- 图案通道 数值设定

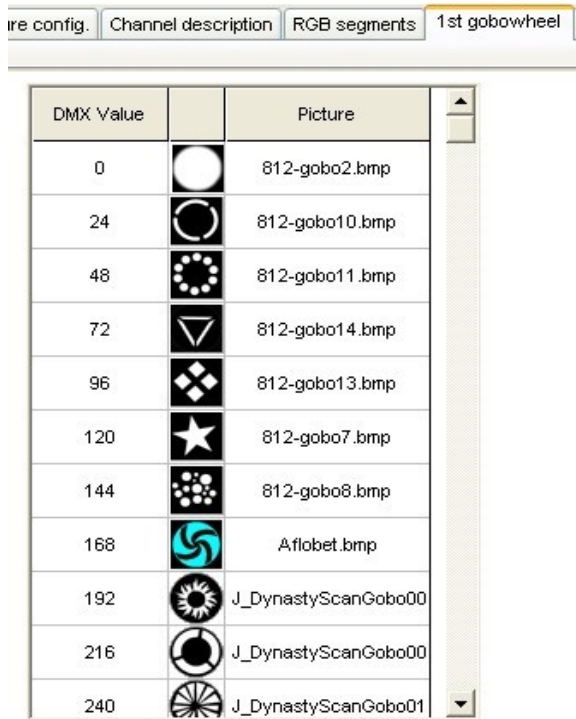
Dmx Value 填入开启值。这个值可以从你的灯具说明书上查到，以后你点击操作界面的哪个图案按钮，软件就会在该通道给出你现在填入的值。所以，这个值你可以填入你灯的某个图案的值中的任何一个数字。比如，上面第一个图标在我的电脑灯上是 0—23，就可以填入 0—23 中的任意一个数字。

技巧：在 Dmx value 列直接输入值，按回车，会自动按大到小自动排列。或右键选择自动生成（输入多少个区间或叫这个通道有多少个图案）。

Picture 图案照片，按照灯的图案在右边的图标中找一个对应填入就可以了。

实在找不到的话就自己下个图标产生的软件，自己做一下，或用相机/扫描仪把你灯具的说明书上的图案存过来（32x32 分辨率 BMP 格式）。其实这个步骤只是为了让你在使用软件的时候更直观更方便，选怎么样的图标对你的真实灯具没有任何影响，实在找不到的，选个接近的图标。

（图片可以到你买的灯具厂家的网站上 COPY 下来编辑为 32x32 分辨率的 bmp 图片就行了，给点耐心。）



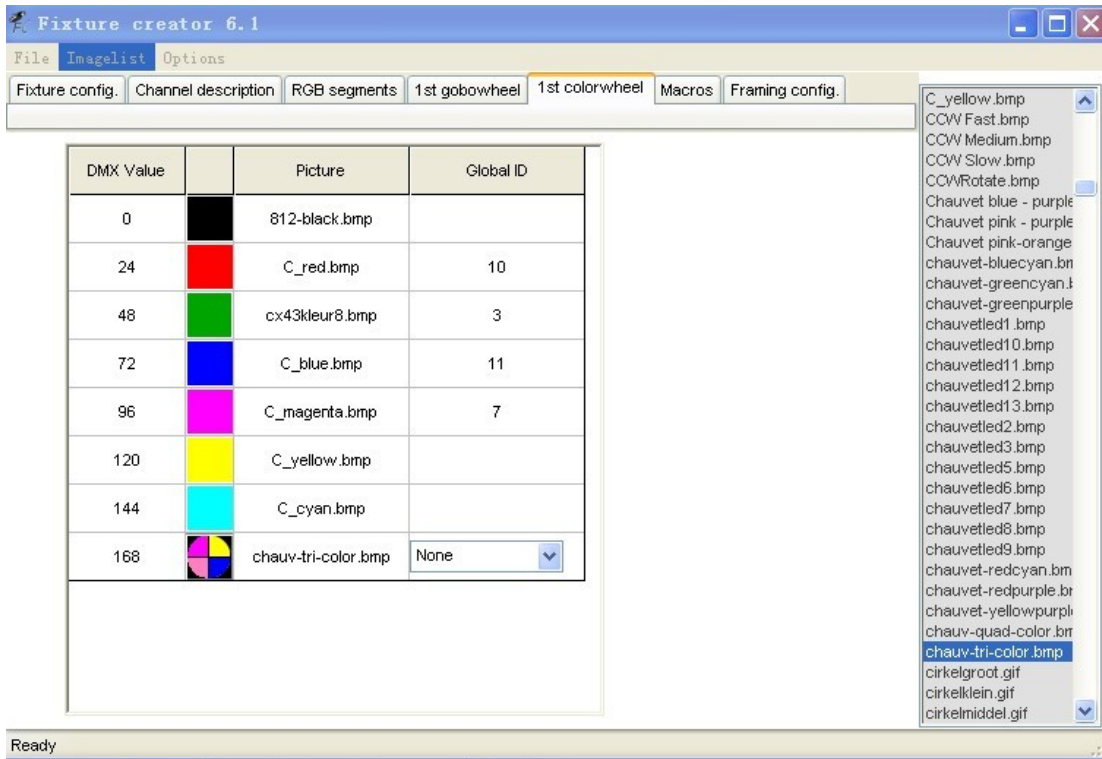
对图案旋转轮效果的处理(这个示例中的灯具是没有 gobos 旋转,这里我们就不设置了):

对于图案旋转轮和图案通道在一个通道上的，可以用一些比较取巧的方法，让您在实际应用的时候更快捷，更方便。方法是：设定需要的旋转速度的快捷图标，具体做法如下：

- 1、依照上面的方法填好固定的图案。
- 2、对你熟悉的灯具，可以直接按说明书操作，但国产很多灯具都是调货的方式卖给你的，通道表 50%以上是不准确的。如果你真的那么走运碰到买的灯与说明书对不上，那你只能自己慢慢试了，用 M-132 USB-DMX BOX 光盘中的“Easy USB-DMX”调光软件或传统控制台进行联机，推动你电脑灯图案旋转通道的推子，到图案开始旋转时记下这个初始值，然后推到旋转速度最快的时候记下这个最快值。
- 3、继续推动推子，到你需要的旋转速度，记下这个值。
- 4、再推动推子，再找一个你常用的旋转速度...如此找几个你需要的旋转速度。
- 5、在第一页的 goboch 通道后面的图案数（乱码空格）那里多填几个图案，比如你现在的图案个数是 8 个，但是你需要 3 种不同的旋转速度效果，你就填 11，这样在第 2 页的 gobowheel 设置里面就会多出 3 个空的位置供你填写。
- 6、在 DMX Value 写入初始旋转值，并且到右边找一个旋转的图标，看看我的 DMX Value 为 192 那个图标。
- 7、继续在下面的空白栏里面写入你需要的旋转速度，然后依次填入图标。如此反复，直到你写完为止。
- 8、插入的 DMX Value 空格不够的话就返回第 5 步继续增加。

这个方法也适合任何说明书上面只有初始和最大数值的通道，比如颜色旋转轮效果等。

5、 1st colorwheel 颜色通道快捷图标按钮和快捷按钮对应通道数值设定



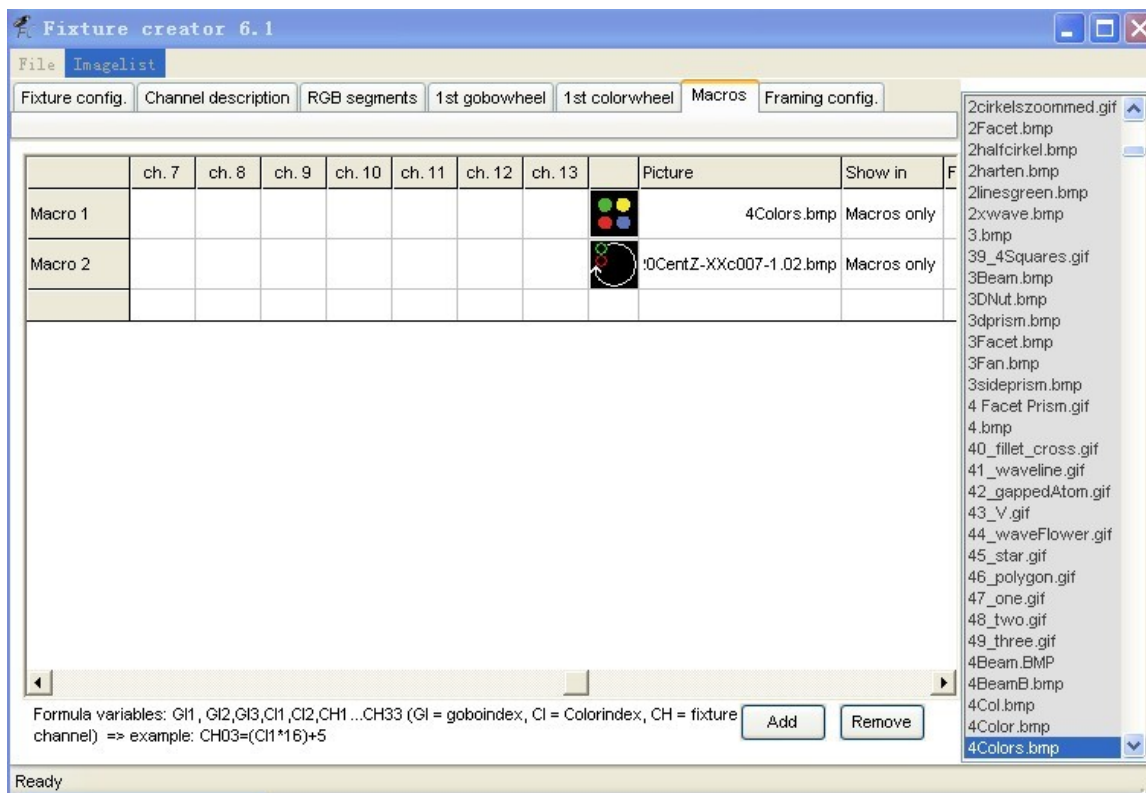
Dmx Value 与图案通道是一样的，填入选中此色时的数值

Picture 色块图片。根据自己的灯个自己填入。

www.mcswe.com

第 5 页 macros 宏指令,实际速度比较难对得上,一般用电脑软件生成走灯效果就行了,灯具上的宏是很少用的,多数用在自动运行中。(这里没有用,随便填个值,因为灯光的效果交给电脑处理就行了,没有必要让灯自己在那变色,当你碰到一些小厂的灯时,用宏可能会产生色彩不同步的问题,到时你头都会大的!)

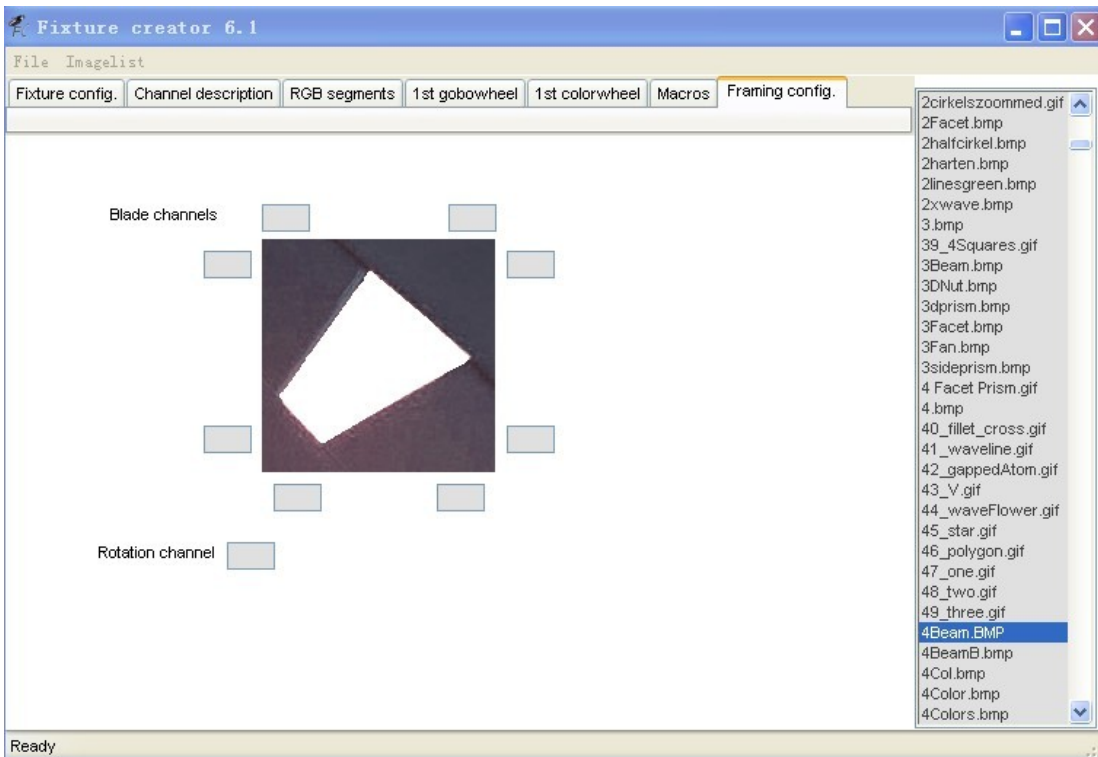
下图中的请根据自己的需要设置,如你能确保所用的灯具都是同一厂家且同一型号,那么你可以根据你的灯具说明书设置下面的选项。



这个是所有通道混合数值的快捷图标设置,主要应用于几个通道需要建立快速混合效果快捷图标使用的。同时部分厂家会在电脑灯中内置程序,这个内置的程序也可以叫宏,那么你就可以在软件中以宏的方式定义内置程序在那个通道,数值是多少等等。

- Macro1** — xx 宏的序号
- Ch1—chxx** 灯总通道有几个这里就有几个。在需要一起控制的通道下面填入数值。
- Picture** 这个宏的照片,打 x 那里可以填入右边的图标库里面的图标。
- Add** 可以添加一个宏
- Remove** 可以移除一个宏

第 6 页 framing config 取景/(框架)配置 (此示例中的灯具没有此功能，此处不作配置)

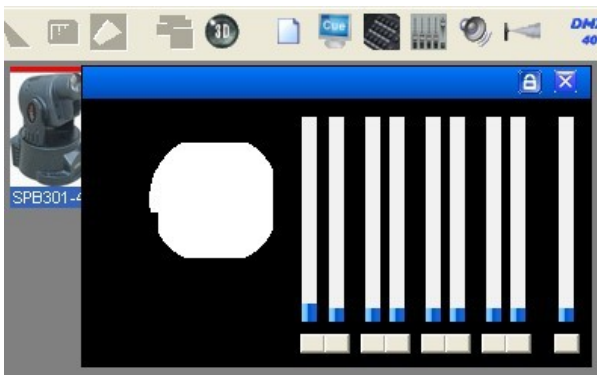


这个功能是在比较大一点的传统灯泡电脑摇头灯上才有的，类似光圈，设置档光位置的，传统的卤灯泡/氙气灯泡电脑灯靠这个档片来进行开光效果的。

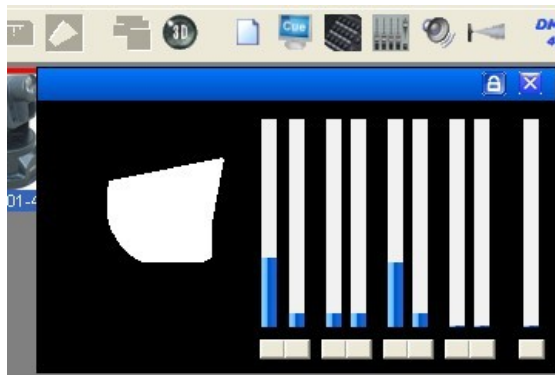
这个页面要在第一页左下角的 **Enable framing** 前面打勾才会出现。

- Blade channels** 轮通道
 - Rotation channel** 旋转，倾斜通道
- 黑方块周围的灰色方框可以填入数值。

在 FreeStyer 中的截图是这样的：



A



B

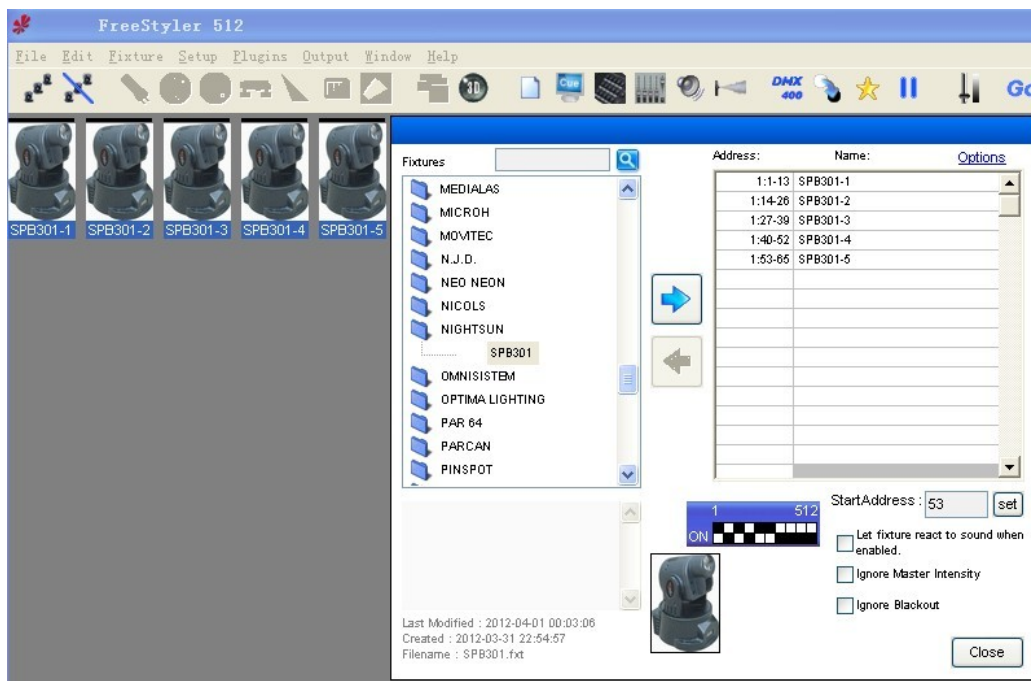
好了，通过以上的操作创建，点保存，如果你要把灯库发给别人使用或备份到 U 盘，请使用导出菜单。

现在打开“FreeStyler”软件，添加灯具到你的工程中就 OK 了。

如要 3D 对应，那你还得要在“Magic 3D Easy View”创建一样的 3D 灯库。

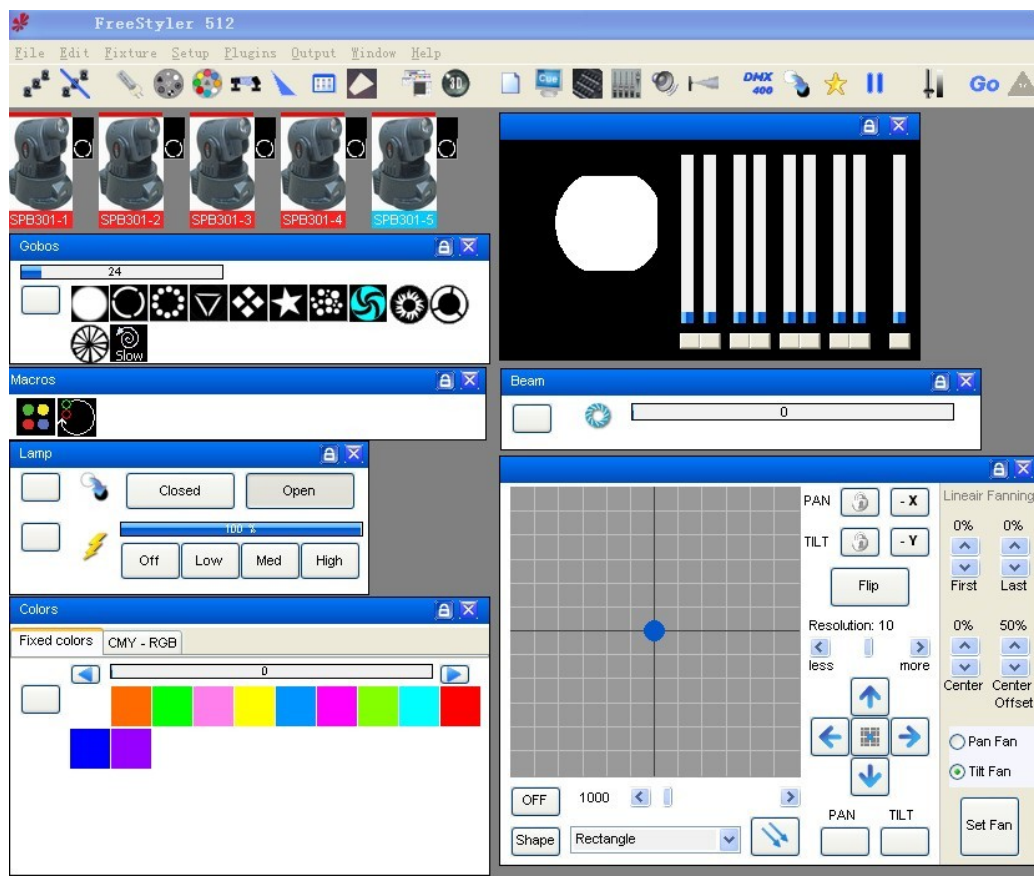
给自己多一点耐心，做好一次你以后就可以永久使用了。

当然有的灯光厂家会提供灯库的，如你与灯光厂的关系很好，可以尝试联系取得。如果要让你等很久，建议你还是自己建一个灯库好了，当你熟练后，建一个灯库很快的。



打开所有菜单如下图所示,现在你可以控制你的灯了

www.mcswe.com



关于 FreeStyler 的使用，将在另一档案中介绍。

7、 导入灯库文件

- 如果别人发给你一个 FreeStyler 的灯库文件(xxx.pff 格式),打开灯库创建软件，选择导入就行了。
- 如果你本台电脑已经有此灯具的灯库(xxx.fxt 格式)，那么你可以把你的 Fixtures 灯库文件复制到它的安装目录,如 C:\FreeStyler\Fixtures 目录里，如果已有同文件名的，你可以覆盖以前的，Fixtures 目录里是灯库文件。**尽量不要使用这种方法，有可能丢失一些图片素材!**

我们供应：USB-DMX512 灯光控制台、无线 DMX 连接器、大功率 LED 解码板定制、舞台灯光灯具开发、DMX 转 SPI 信号板等。
有需要请联系我们。（量大可订制）



1、USB-DMX512 BOX 控制台网络订购连接：

<http://item.taobao.com/item.htm?id=16364088907>

Or: <http://auction1.paipai.com/B094B4210000000004010000115BDF08>

2、.2.4G 无线 DMX512 信号连接器发送/接收器-高速稳定无延时 可 1 拖多机

<http://item.taobao.com/item.htm?id=9282313503>

Or : <http://auction1.paipai.com/B094B42100000000040100000ADF12D0>

3、如你没有网络支付，广东省内可以用货到付款，省外可以银行转账。

联络电话：135-3535-3092

联络人： 孙先生

关于 USB-DMX512 控台的软件使用教程视频与资料(不断更新中...)

技术交流 QQ 群号:234806315 欢迎加入。

www.mcswe.com